

Dine data omsættes til overblik og værdi

STYRKET KONKURRENCEEVNE I ØKOLOGISK MÆLKEPRODUKTION





Foto: Camilla Kramer

PRODUKTIONSØKONOMI – ØKOLOGISK MÆLKEPRODUKTION

William Schaar Andersen - Specialkonsulent SEGES

Ministeriet for Fødevarer,
Landbrug og Fiskeri



Naturerhverv.dk



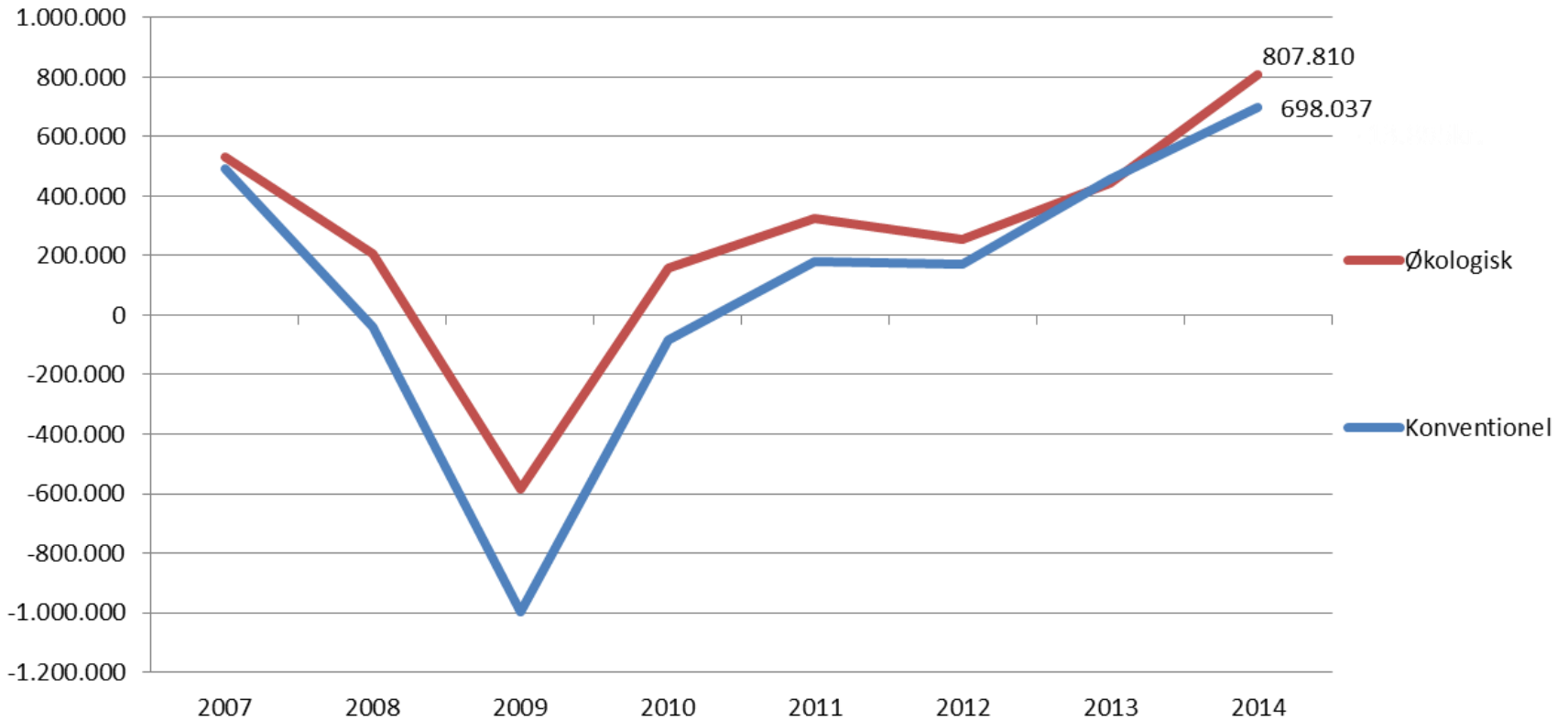
Den Europæiske
udviklings- og
Landdistrikterne



Danmark og EU investerer i landdistrikterne



Driftsresultat for heltids mælkeproducenter i perioden 2007 - 2014



Kilde: Regnskabsanalyse, Økonomidatabasen, SEGES. (Ejer aflønning samt forrentning af egenkapital er ikke inkl. i regnskabsanalysen.)

Data fra 200 til 299 økologiske bedrifter pr. år samt 1.445 til 2.223 konventionelle bedrifter pr. år.

DRIFTSRESULTAT FOR HELTIDS MÆLKEPRODUCENTER I PERIODEN 2009 - 2014

Konventionel	2009	2010	2011	2012	2013	2014
Antal regnskaber	1.915	2.223	2.164	1.773	1.445	1.916
Antal bedrifter	3.049	3.468	3.204	2.956	2.646	2.976
Antal hektar dyrket	125	128	134	137	145	153
Antal hektar ejet	97,30	96,50	99,60	100,80	108,50	-
Antal årskøer	137	142	152	150	163	166
Ha. pr. årsko	0,91	0,90	0,88	0,91	0,89	0,92
Bruttoudbytte (tkr.)	3.028	3.651	5.188	5.257	6.143	6.615
Dækningsbidrag (tkr.)	1.230	2.193	2.628	2.550	2.994	3.458
Resultat af primær drift (tkr.)	-439	447	684	607	865	1.089
Driftsresultat (tkr.)	-996	-86	181	173	458	698
Gældsprocent	59	64	71	71	73	74
Økologisk	2009	2010	2011	2012	2013	2014
Antal regnskaber	238	293	299	254	200	249
Antal bedrifter	306	425	386	394	367	352
Antal hektar dyrket	169	170	183	182	193	208
Antal hektar ejet	121	115	122	122	129	140
Antal årskøer	143	139	150	142	146	158
Ha. pr. årsko	1,18	1,22	1,22	1,28	1,32	1,32
Bruttoudbytte (tkr.)	3.843	4.028	5.840	5.617	6.083	7.070
Dækningsbidrag (tkr.)	1.971	2.699	3.201	2.876	3.051	3.836
Resultat af primær drift (tkr.)	-48	676	959	725	818	1.219
Driftsresultat Økologisk (tkr.)	-586	156	326	254	444	808
Gældsprocent	59	63	69	71	74	76

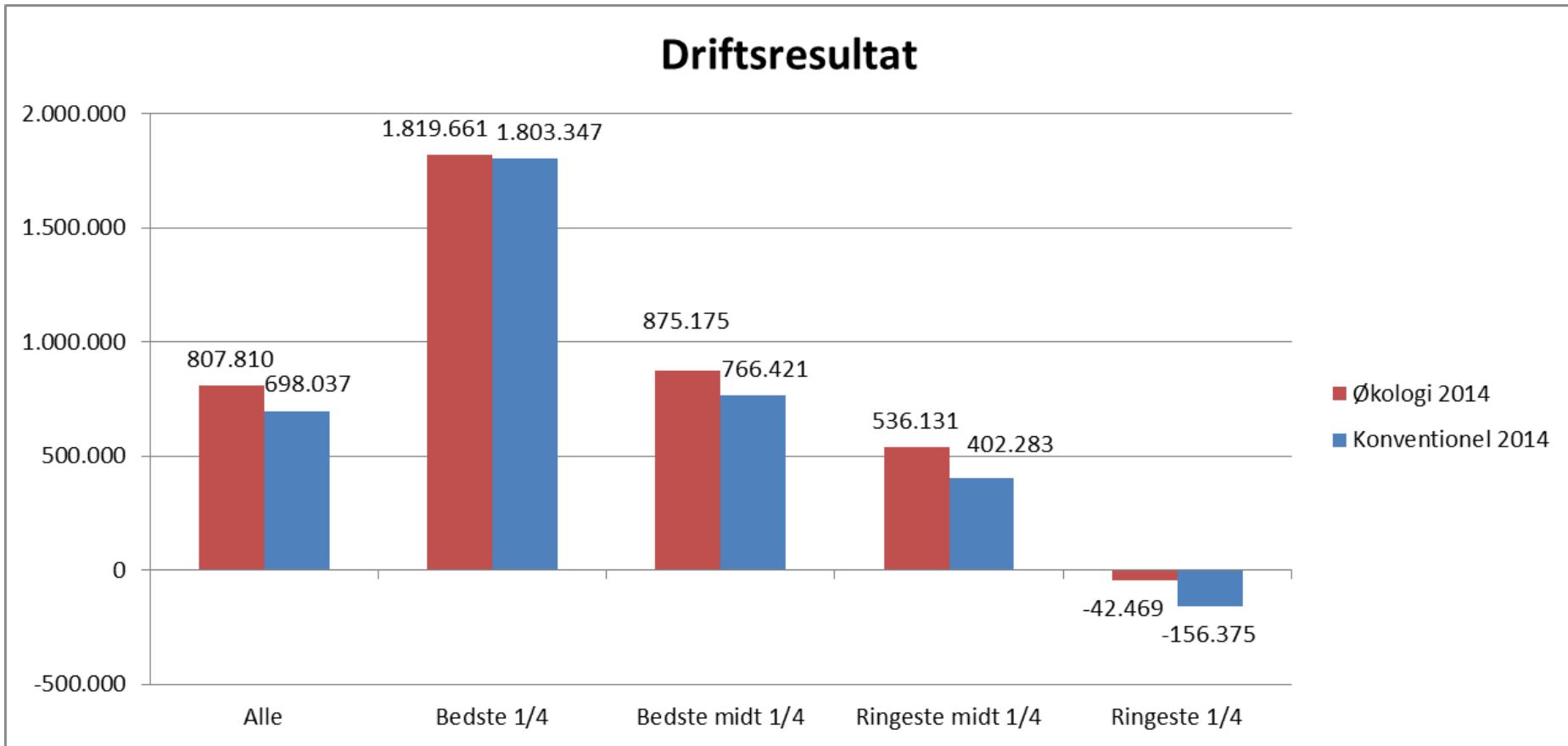
**Forskel mellem økologi
og konventionel**

Middel 6 år
(162.353 kr.)

2014 (109.773kr.)

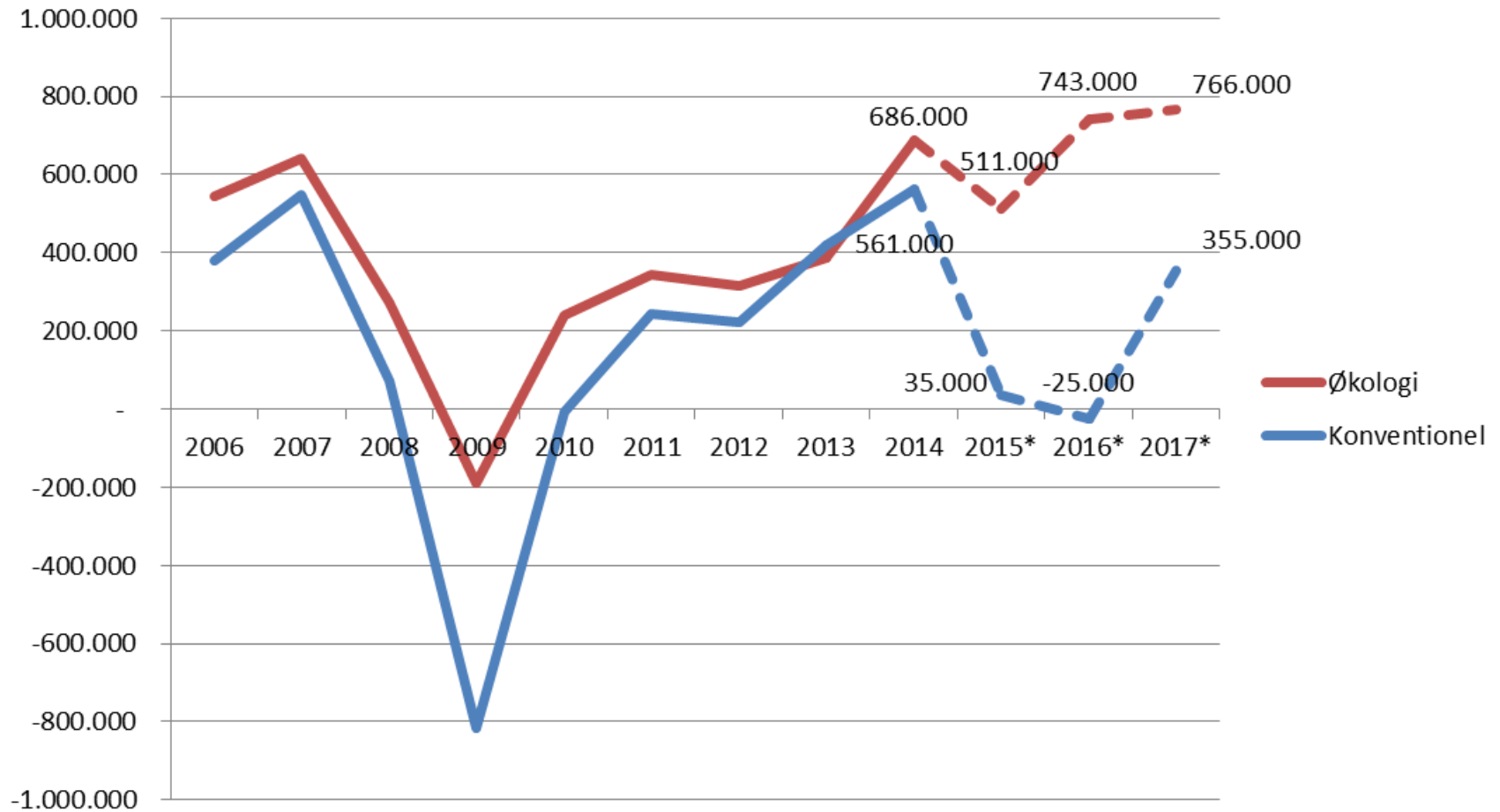
Kilde: Regnskabsanalyse, Økonomidatabasen, SEGES. (Ejer aflønning samt forrentning af egenkapital er ikke inkl. i regnskabsanalysen.)

Data fra 200 til 299 økologiske bedrifter pr. år samt 1.445 til 2.223 konventionelle bedrifter pr. år.

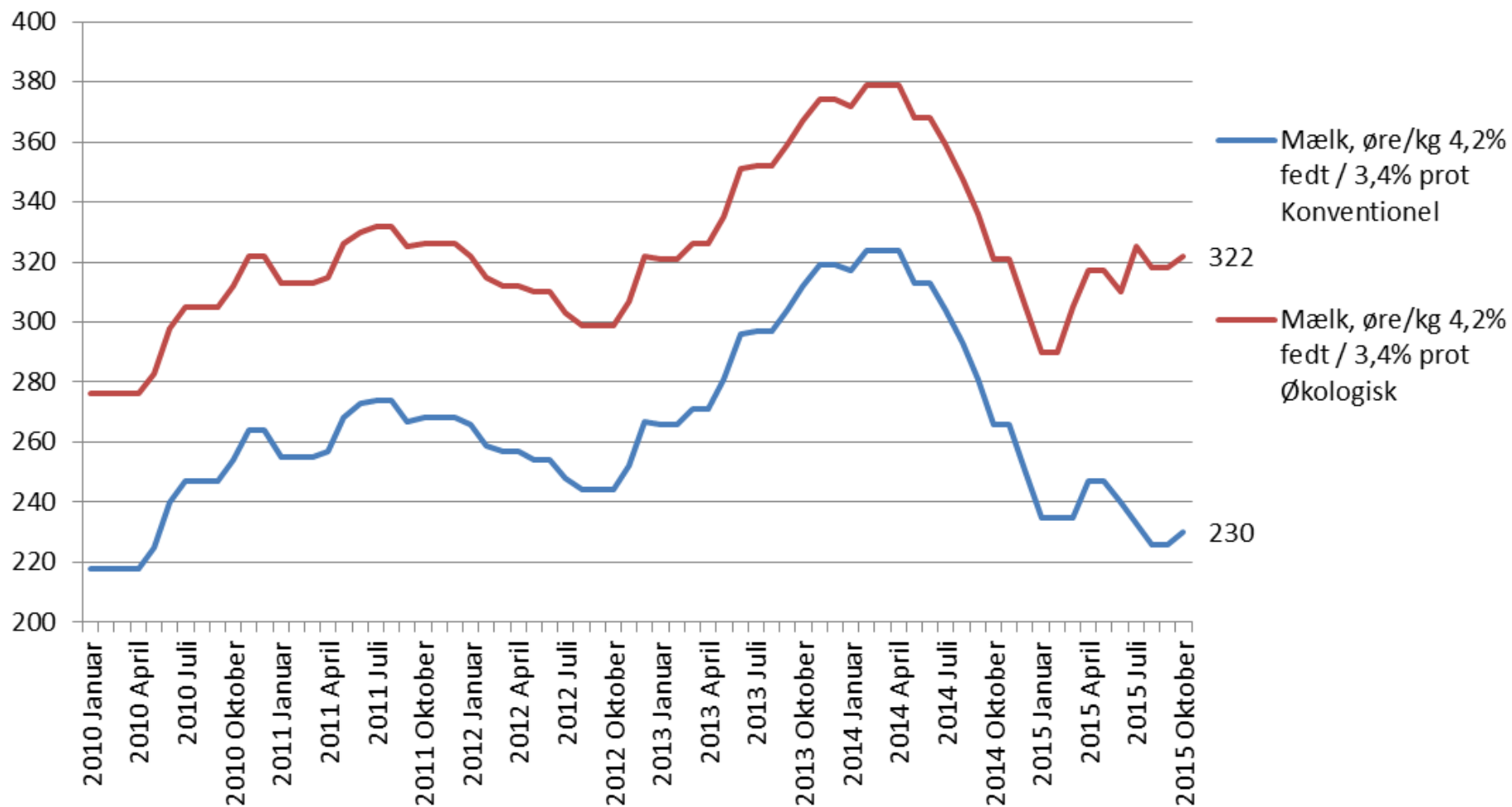


Grupperne er sorteret efter driftsresultatet

Prognose for mælkeproducenter. Bedriftsstørelse: 80-160 Årskøer. Opgjort på Driftsresultat.



PRISER - MÆLK



Økologitillæg

Februar 55 øre

Juni 92 øre

Marts 70 øre

Oktober 122 øre

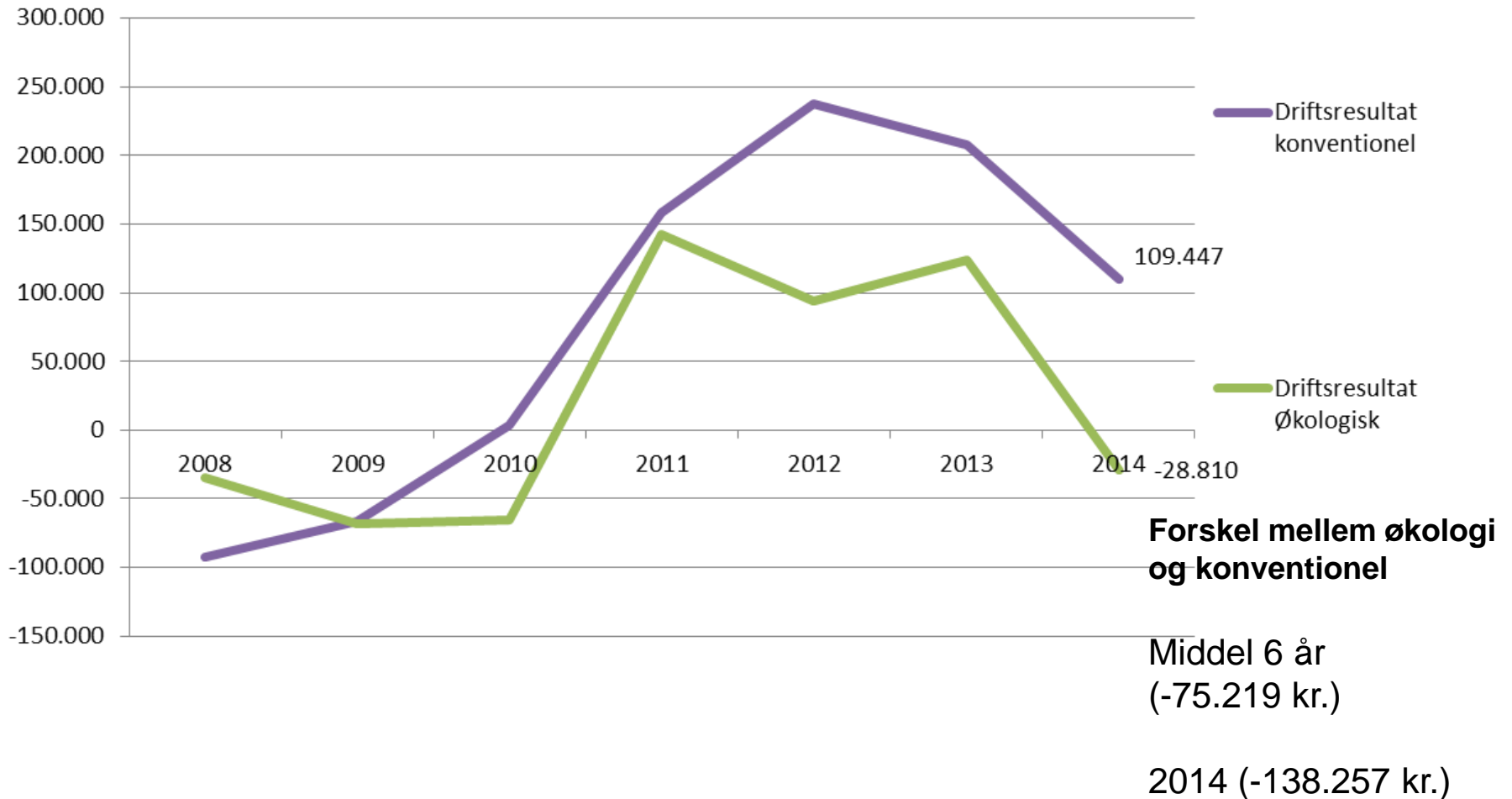


Foto: Tomas B. F. Nørfelt

PRODUKTIONSØKONOMI – ØKOLOGI

Planteproduktion

Driftsresultatet for deltid og heltid planteproducenter i perioden 2008 - 2014



Kilde: Regnskabsanalyse, Økonomidatabasen, Seges.

Data fra 1.864 konventionelle og 90 økologiske regnskaber i perioden 2008 til 2012

DRIFTSRESULTAT FOR DELTIDS- OG HELTIDS- PLANTEPRODUCENTER I PERIODEN 2009 – 2014

Konventionel	2009	2010	2011	2012	2013	2014
Antal regnskaber	1.748	1.928	1.784	1.866	1.080	1.992
Antal bedrifter	0	10.850	9.860	10.400	8.562	9.002
Antal hektar dyrket	109	84	93	96	105	108
Antal hektar ejet	85	67	74	78	77	81
Bruttoudbytte	1.246.412	1.104.938	1.342.850	1.525.502	1.406.035	1.522.191
Dækningsbidrag	734.203	743.015	959.142	1.064.570	959.625	1.060.980
Resultat af primær drift konventionel	-40.970	115.692	259.378	334.661	263.855	189.656
Driftsresultat konventionel	-66.291	3.933	157.886	237.554	208.066	109.447
Gældsprocent	39	42	43	45	46	42
Økologisk	2009	2010	2011	2012	2013	2014
Antal regnskaber	101	125	88	87	51	88
Antal bedrifter	0	541	296	295	420	304
Antal hektar dyrket	102	83	102	98	90	106
Antal hektar ejet	76	62	70	73	66	73
Bruttoudbytte	1.207.447	967.091	1.198.861	1.316.723	1.761.615	1.355.033
Dækningsbidrag	874.725	708.942	958.185	925.895	1.062.956	1.041.488
Resultat af primær drift Økologi	64.724	32.029	231.799	179.004	231.661	87.165
Driftsresultat Økologisk	-67.825	-65.228	142.757	94.367	124.022	-28.810
Gældsprocent	38	42	43	50	47	47

**Forskel mellem økologi
og konventionel**

Middel 6 år
(-75.219 kr.)

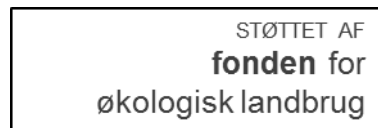
2014 (-138.257 kr.)

Kilde: Regnskabsanalyse, Økonomidatabasen, Seges.

Data fra 73 til 125 økologiske bedrifter pr. år samt 1.095 til 1.928 konventionelle bedrifter pr. år.

Dine data omsættes til overblik og værdi

STYRKET KONKURRENCEEVNE I ØKOLOGISK MÆLKEPRODUKTION



UDVIKLING AF DET VISUELLE OVERBLIK

- Virksomheder opnår det, de måler på og styrer efter
- Vi skal anvende de tal, vi registrerer
- Sammenligningstal kan opstille hypoteser
- Sammenligningstal kan ikke stille diagnosen, men sætte fokus på en tværfaglig afdækning

FRAKTILANALYSE DRIFTSGRENEN

MÆLKEPRODUKTION (KUN INDE I STALDEN)

Fraktilanalyse for Løbenummer 46 i gruppen: Økologisk stor race ALLE											
77 bedrifter i gruppen	Stærk konkurrenceevne						Stort forbedringspotentiale				
Fraktil	5%	10%	25%	33%	40%	50%	60%	67%	75%	90%	95%
Kg EKM pr. årsko (leveret)	10.157	9.962	9.688	9.461	9.178	8.863	8.686	8.506	8.331	8.042	7.338
Fremstillingspris pr. kg. EKM	2,85	2,98	3,17	3,20	3,25	3,30	3,37	3,41	3,50	3,81	3,87
Foderomkostninger pr. kg. EKM	1,74	1,77	1,84	1,88	1,90	1,94	1,99	2,03	2,09	2,21	2,29
Afkastningsgrad	13,5	12,1	7,3	6,3	5,7	4,2	3,0	2,2	1,4	-3,0	-5,4
Bundet kapital	34.193	38.045	44.440	47.296	50.975	54.257	57.226	58.907	63.497	78.950	92.754
Dækningsbidrag pr. årsko	18.087	16.727	15.392	14.796	14.174	13.753	12.987	12.657	11.970	10.092	8.437
Krav til dækningsbidrag pr. årsko	10.137	10.497	11.706	11.929	12.326	12.618	12.989	13.400	14.638	15.999	16.848
Arbejdsomkostninger pr. årsko	2.717	2.921	3.355	3.742	3.819	4.236	4.465	4.587	4.807	5.593	5.938
Bygninger pr. årsko	1.944	2.248	2.486	2.668	2.994	3.129	3.313	3.607	3.776	4.472	5.005
Inventar pr. årsko	2.252	2.550	3.267	3.526	3.676	4.205	4.563	4.889	5.220	5.921	6.284
Årets resultat pr. årsko	5.250	4.498	2.330	1.756	1.442	781	268	-465	-910	-3.647	-4.302

FRAKTILANALYSE DRIFTSGRENER GROVFODERPRODUKTION

Fraktilanalyse for bedrift med Løbenummer 46 i gruppen: Grovfoder Økologisk | sandjord

73 bedrifter i gruppen	Stærk konkurrenceevne								Stort forbedringspotentiale			
	5%	10%	25%	33%	40%	50%	60%	67%	75%	90%	95%	
Fraktil												
Udbytte pr. ha majs til helsæd, FEN	11.785	11.507	10.513	10.000	9.960	9.561	9.455	9.251	8.884	6.899	5.269	
Udbytte pr. ha sædskiftegræs, FEN	7.940	7.666	7.300	7.023	6.868	6.529	6.060	5.995	5.627	5.040	4.660	
Udbytte pr. ha græs m.m., FEN	7.384	7.143	6.725	6.477	6.317	6.066	5.819	5.715	5.475	4.904	4.575	
Fremstillingspris kr. pr. FEN	1,08	1,14	1,35	1,38	1,45	1,52	1,62	1,65	1,76	1,94	2,09	
Stykomkostninger pr. ha	593	636	888	943	970	1.089	1.246	1.326	1.471	1.663	1.820	
Maskinomk. inkl. arbejde pr. ha	4.660	5.040	5.627	5.995	6.060	6.529	6.868	7.023	7.300	7.666	7.940	
Øvrige omkostninger pr. ha	567	673	887	958	1.114	1.197	1.265	1.352	1.505	1.670	1.748	
Jordleje korrigeret for EU-støtte pr. ha	-894	-155	-531	804	1.142	1.465	1.742	1.990	2.327	2.836	3.768	
Årets resultat	3.203	2.487	1.287	799	530	30	-718	-867	-1.638	-2.741	-3.503	

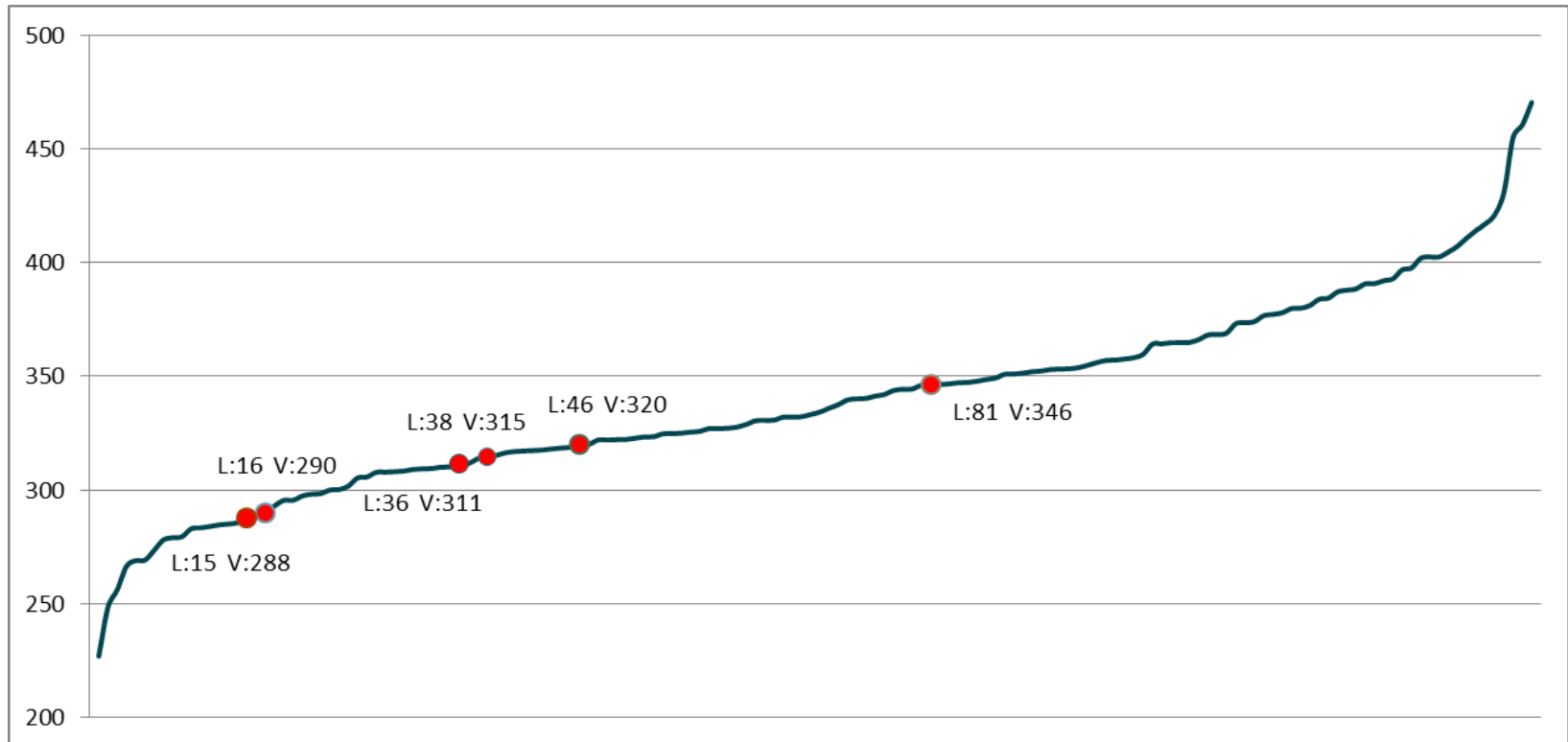
FRAKTILANALYSE DRIFTSGRENEN MÆLKEPRODUKTION OG GROVFODER

- SAMLET SET

Fraktil analyse for løbenummer 46

Fraktilanalyse for Løbenummer 46 i gruppen: Økologisk stor race ALLE											
77 bedrifter i gruppen	Stærk konkurrenceevne						Stort forbedringspotentiale				
Fraktil	5%	10%	25%	33%	40%	50%	60%	67%	75%	90%	95%
Fremstillingspris pr. kg EKM korrigeret med egen grovfoderpris	279	285	310	319	325	335	348	354	366	397	412

FREMSTILLINGSPRIS PR. EKM KORRIGERET FOR EGEN FODERPRIS

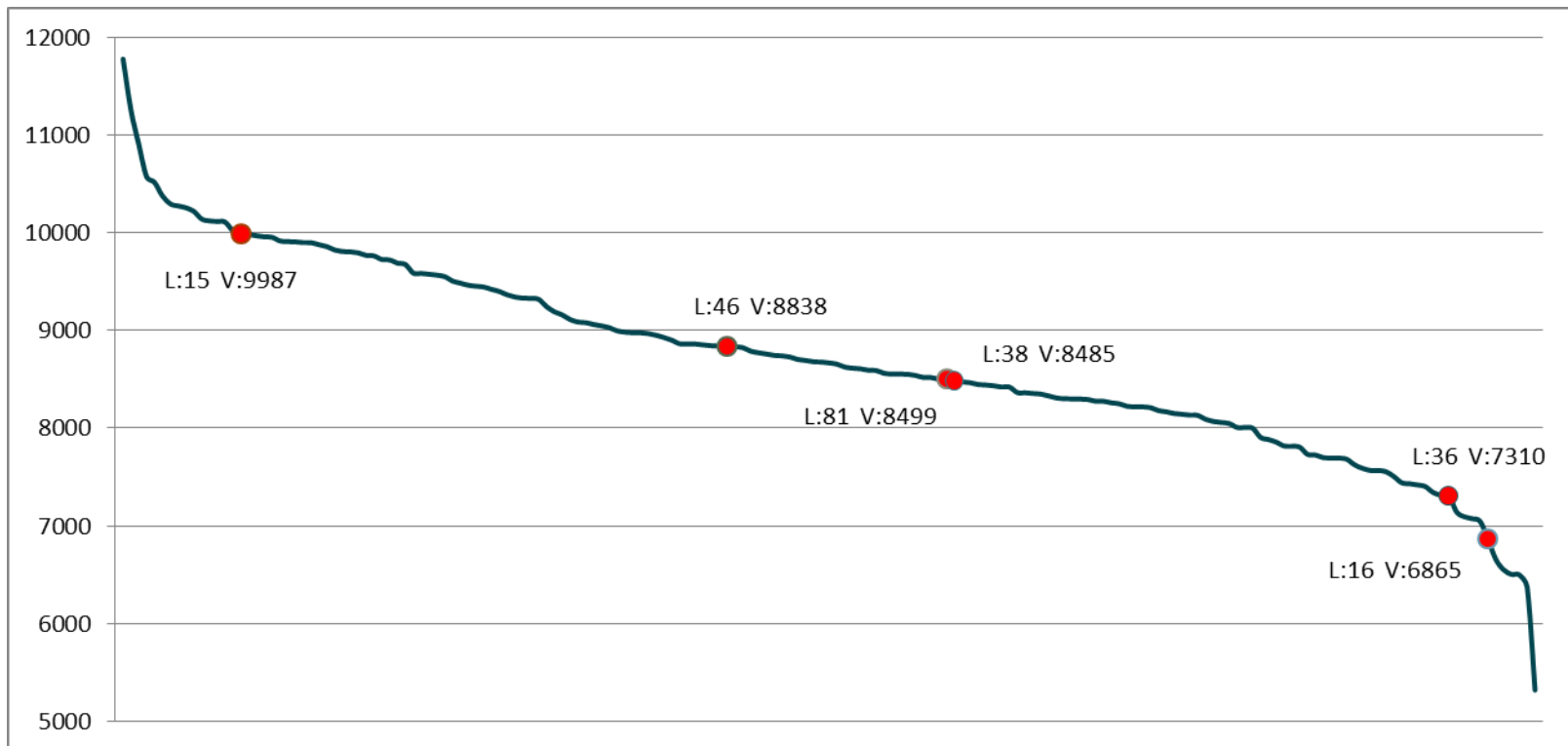


Ovenfor ses et fordelingsbillede af 150 økologiske mælkeproducenter.

L indikerer løbenummer, og V indikerer den tilhørende værdi

Løbenumrene er tildelt efter den korrigerede fremstillingspris for mælk. Løbenummer 1 er således den bedrift med laveste fremstillingspris.

YDELSE: KG. EKM MÆLK PR. ÅRSKO LEVERET

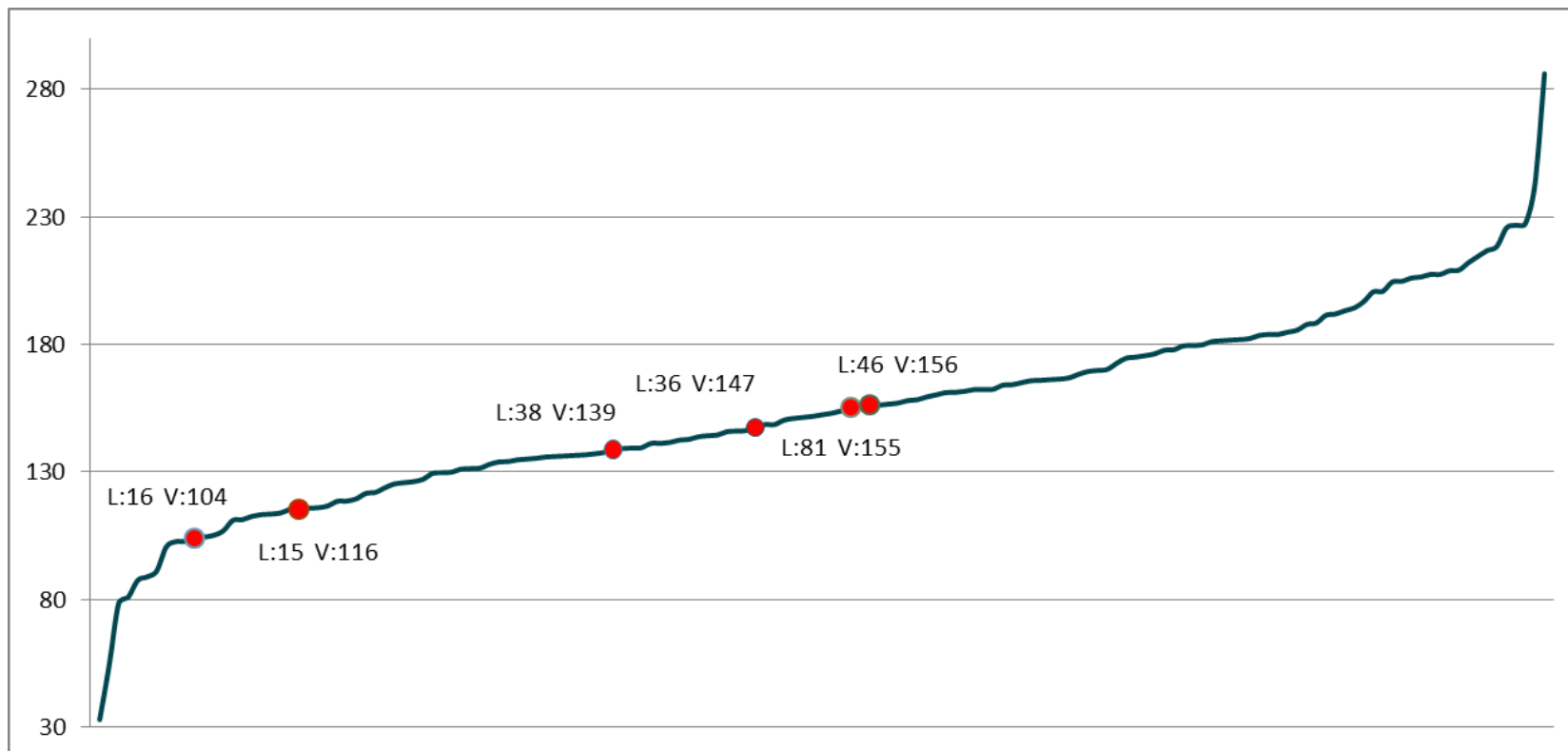


Ovenfor ses et fordelingsbillede af 150 økologiske mælkeproducenter.

L indikerer løbenummer, og V indikerer den tilhørende værdi

Løbenumrene er tildelt efter den korrigerede fremstillingspris for mælk. Løbenummer 1 er således den bedrift med lavest fremstillingspris.

FREMSTILLINGSPRIS GROVFODER ØRE PR. FEN

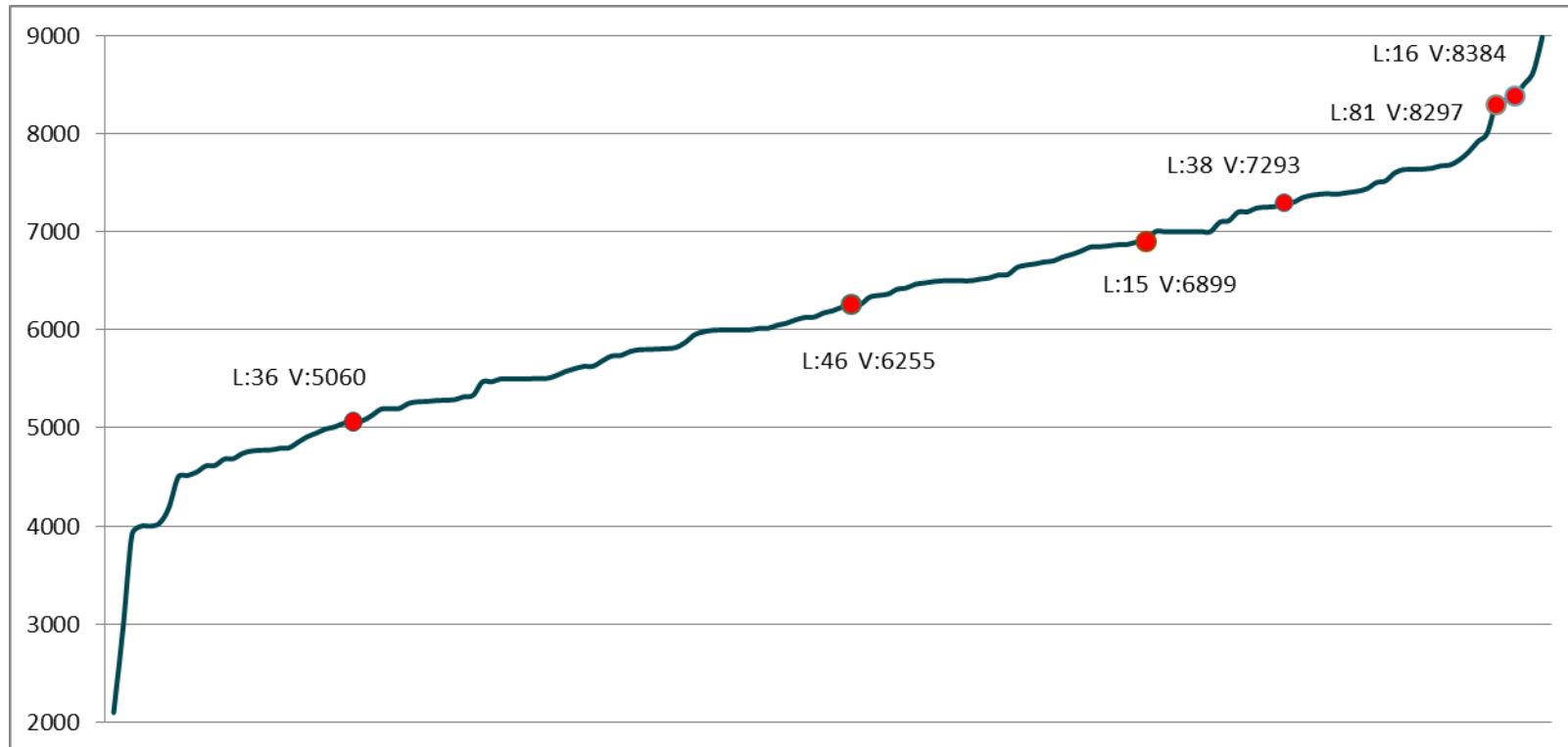


Ovenfor ses et fordelingsbillede af 150 økologiske mælkeproducenter.

L indikerer løbenummer, og V indikerer den tilhørende værdi

Løbenumrene er tildelt efter den korrigerede fremstillingspris for mælk. Løbenummer 1 er således den bedrift med laveste fremstillingspris.

UDBYTTE PR. HA. SÆDSKIFTEGRÆS, FEN

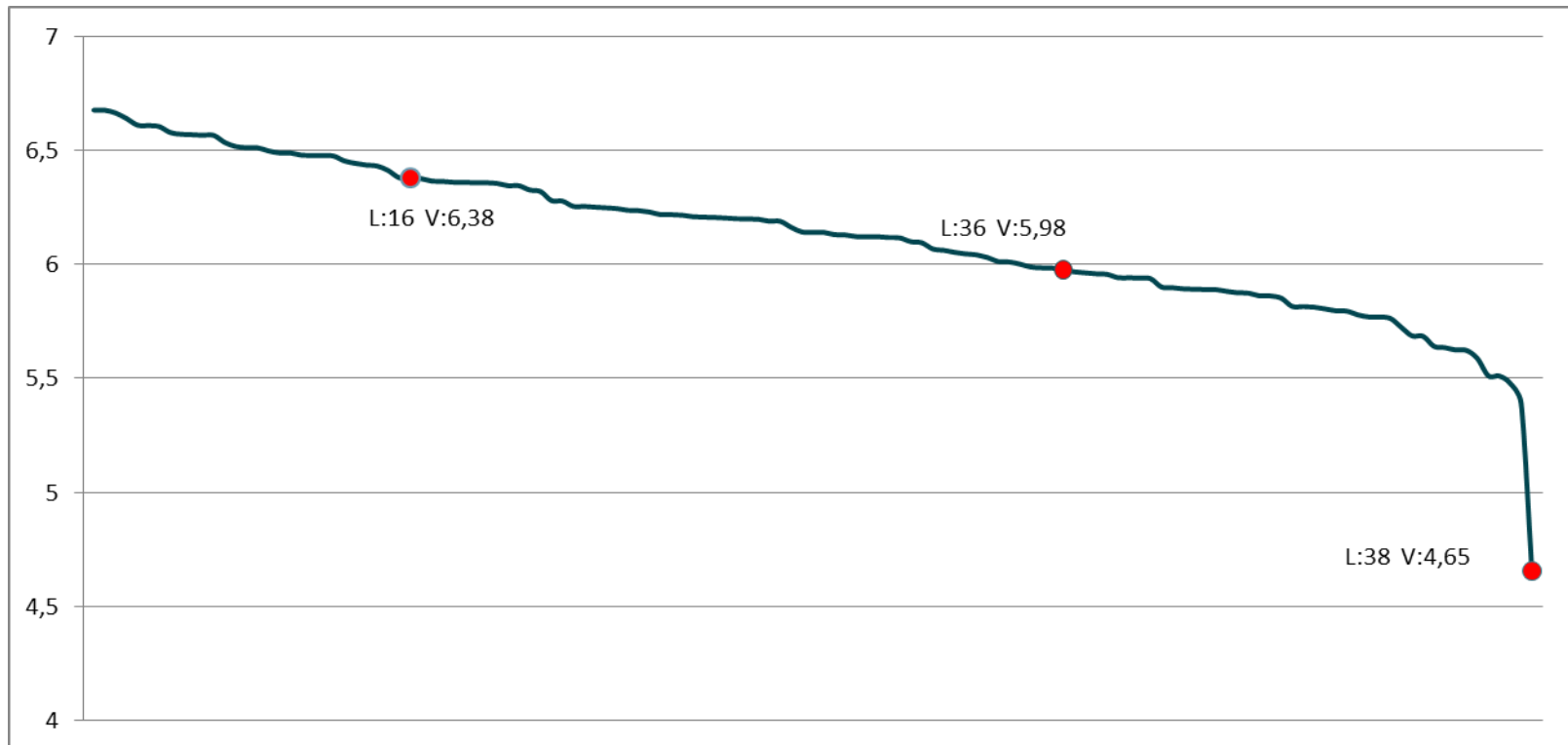


Ovenfor ses et fordelingsbillede af 150 økologiske mælkeproducenter.

L indikerer løbenummer, og V indikerer den tilhørende værdi

Løbenumrene er tildelt efter den korrigerede fremstillingspris for mælk. Løbenummer 1 er således den bedrift med laveste fremstillingspris.

GRÆSKVALITET - MÅLT VED MJ/KG. TS



Ovenfor ses et fordelingsbillede af 150 økologiske mælkeproducenter.

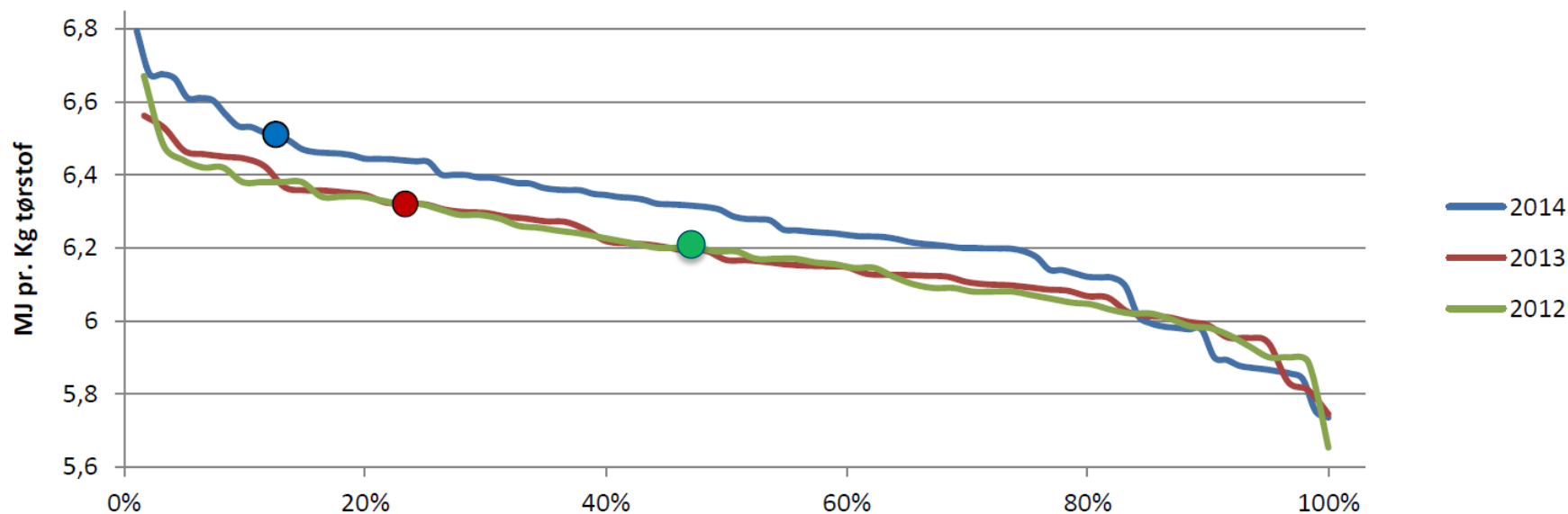
L indikerer løbenummer, og V indikerer den tilhørende værdi

Løbenumrene er tildelt efter den korrigerede fremstillingspris for mælk. Løbenummer 1 er således den bedrift med laveste fremstillingspris.

SPØRGSMÅL TIL JER

- Hvor mange økologiske mælkeproducenter er der til stede?
- Hvem kan huske deres grovfoderkvalitet på første slet i 2015?
- Hvem kan huske deres grovfoderkvalitet på første slet i 2014?
- Hvem kan huske deres grovfoderkvalitet på første slet i 2013 – set i forhold til, hvordan dine kollegaer klarede sig? - Fraktil

Græskvalitet 1. slæt MJ pr kg tørstof for løbenummer 16



Grafen giver benchmark for kvaliteten af bedriftens græsensilage. Her vist med kvaliteten i 1. slæt. Energiindholdet i græsensilage hænger tæt sammen med fordøjeligheden. En høj kvalitet/fordøjelighed giver basis for en højere andel hjemmedyrket foder og behov for mindre indkøb.

HUSK 3 ÅR TILBAGE

- Hvad skal fastholdes? Hvor skal kommende fokus placeres?

Analyse for Løbenummer 16 i gruppen: Økologisk stor race ALLE							
	Niveau				Fraktil		
	2012	2013	2014		2012	2013	2014
Grovfoderkvalitet 1. slæt græs, MJ pr. kg tørstof	6,2	6,3	6,5		50%	25%	10%
Grovfoderkvalitet 2. slæt græs, MJ pr. kg tørstof	6,0	-	5,7		60%	-	90%
Grovfoderkvalitet 3.+ slæt græs, MJ pr. kg tørstof	5,8	5,6	-		50%	50%	-
Grovfoderkvalitet majs, MJ pr. kg tørstof	5,8	5,8	6,9		67%	75%	5%
Ensilagekvalitet, MJ pr. kg tørstof	-	6,0	6,5		-	60%	5%
Fordøjelighed af organisk stof, pct	-	75,4	79,3		-	75%	10%

DATAKVALITET

- Hvis ansvar er det
 - Dit som landmand?
 - Økonomikonsulentens?
 - SEGES'?
 - Andres?

MÅLRETTET UDVIKLING AF NØGLETAL

- Grovfoderkvalitet
- Grovfoderudbytte
- Kraftfoderforbrug pr. EKM
- Ydelse leveret
- Fremstillingspris kr. pr EKM
- Mange flere – hvilke er vigtigst for dig? – tag stilling!

TVÆRFAGLIG RÅDGIVNING

- DATA UNDERSTØTTER

